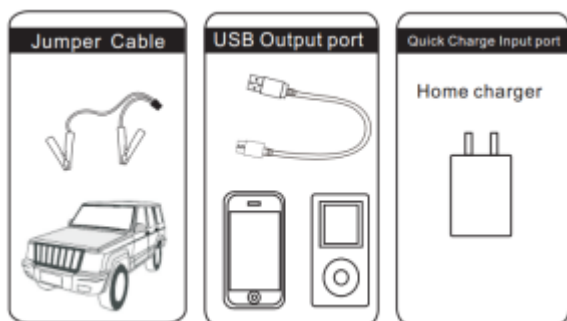
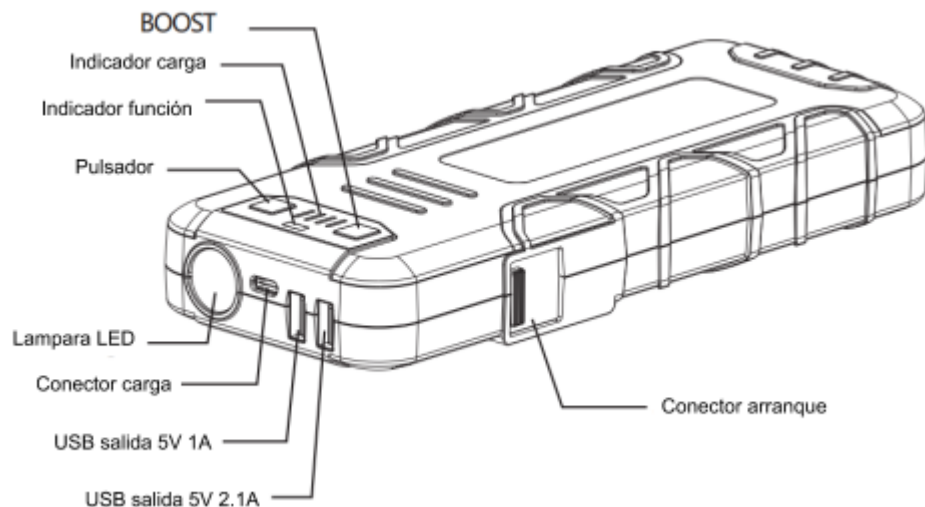




LITHIUM  
**LT17**

Siga siempre las precauciones básicas de seguridad cuando use equipos eléctricos. Lea todas las instrucciones cuidadosamente, guarde este manual de instrucciones para una fácil referencia.

## A. DESCRIPCIÓN DEL PRODUCTO.



## GUÍA DE OPERACIÓN

### Indicador:

Pulse la tecla para saber el estado de carga del LT-17.

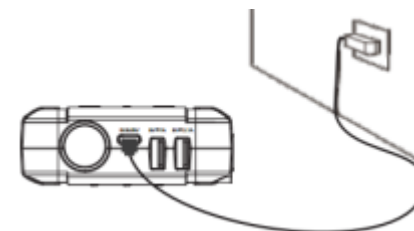
Indicador	Ninguno	1 fijo	2 fijos	3 fijos	4 fijos
Nivel de la batería	0%	25%	50%	75%	100%

Durante el periodo de carga los indicadores parpadean uno a uno, y su quedarán fijos al alcanzar el nivel de carga del indicador.

Todos los indicadores se apagan al alcanzar el nivel máximo de carga.

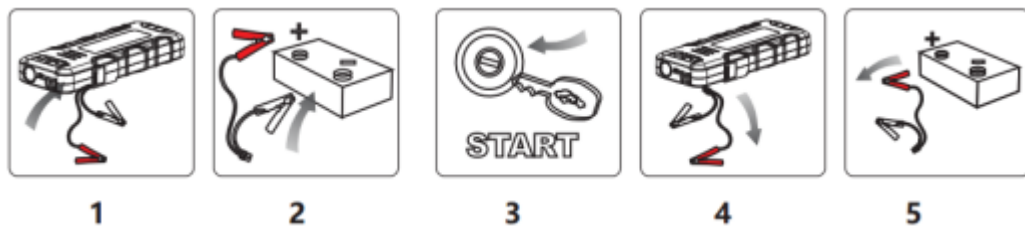
## INSTRUCCIONES DE CARGA.

1. Conecte el cable MicroUSB a un cargador universal y el cargador a un enchufe.
2. Conecte el cable MicroUSB a la entrada de carga del LT-17.



## INSTRUCCIONES PARA EL ARRANQUE DE UN VEHÍCULO.

1. Asegúrese de que le LT-17 tiene una carga completa, 100%.
2. Conecte el LT-17 a la batería del vehículo. Pinza roja en el borne positivo (+) y pinza negra en el borne negativo (-).
3. Arranque el vehículo.
4. Desconecte el cable del LT-17, conector azul.
5. Cuando el vehículo haya arrancado desconecte la pinza roja y seguidamente la negra. Deje el motor del vehículo en marcha.



### Incidencias en el arranque:

**Luz verde encendida.** Conexión correcta, el LT-17 está listo para arrancar.

**Luz roja encendida con indicación acústica.** Conexión de la batería incorrecta, la polaridad está invertida o la batería está en cortocircuito. No intente el arranque del vehículo.

**Luz roja encendida con una indicación acústica.** La batería está en cortocircuito o falla la conexión, verifique la conexión.

**Luz verde parpadea.** La batería del vehículo tiene la tensión muy baja, pulse el botón BOOST para iniciar el arranque. La luz verde quedará fija y tiene 30 segundos para arrancar el vehículo.

**No se enciende ningún indicador.** Batería del vehículo totalmente descargada. Verifique que no fallan las conexiones. Pulse el botón BOOST para iniciar el arranque. La luz verde quedará fija y tiene 30 segundos para arrancar el vehículo.

**Indicador rojo y verde en parpadeo.** Se han superado los 4 intentos de arranque del vehículo, deberá esperar 120 segundos para un nuevo intento.

Si no puede arrancar el vehículo, consulte con un profesional para que realice una inspección. No intente arrancarlo sin diagnóstico.

### INSTRUCCIONES DE CARGA PARA TELÉFONOS MÓVILES, TABLETS U OTROS EQUIPOS.

Conectar el cable USB de 5V en la conexión del LT-17

Conectar el cable a la entrada de carga del dispositivo.

Pulsar el botón de carga.



### LINTERNA

Para activar la linterna pulse el botón SWITCH durante 3 segundos, después puede alternar los modos de operación con repetidas pulsaciones. Modos posibles: normal, intermitente, SOS y apagada.

### B. ESPECIFICACIONES TÉCNICAS.

Dimensión:	225*91*34mm
Peso:	650g
Capacidad de la batería:	17000mAh (62.9Wh)
Salidas:	5 V 1A; 5V 2. 1A; 12V arrancador
Entrada:	Carga rápida (5V 2A; 9V 2A)
Tiempo para carga completa	4.5 Horas.
Corriente de arranque	500A
Pico máximo de la corriente de arranque.	1200A
Temperatura de trabajo.	-20°C~60°C/ - 4°F~140°F

### C. FAQ:

**¿Cuando el LT-17 no detecta de ninguna manera la tensión de la batería, que debo hacer?**

Consulte con un profesional del sector para revisar la batería del vehículo.

**¿Cuántas veces puedo arrancar un vehículo?**

Normalmente para vehículos de 2.0L son unas 40 veces.

**¿Cuanto tiempo tarda en cargarse el LT-17?**

El tiempo máximo de carga es de 4.5 horas.

**¿Cuántas veces puedo recargar un teléfono móvil?**

Dependerá de la capacidad de la batería de su teléfono, como ejemplo un IPHONE 6 puede recargarse unas 7 veces.

### ¿Cual es la vida útil del LT-17?

Aproximadamente de 3 a 5 años.

### ¿Cuánto tiempo permanece la batería cargada?

Puede llegar a los 6-12 meses, aunque se aconseja realizar una carga cada 3 meses.

### D. ANOMALIAS.

El LT-17 no responde a ninguna tecla de función.

Se ha activado la protección por baja tensión de la batería, recargue el LT-17.

### E. SUBSTANCIAS TÓXICAS O PELIGROSAS.

Composición de sustancias tóxicas del LT-45.

Pb	Hg	Cd	Cr(Vi)	PBB	PBDE
0	0	0	0	0	0

0- Indica que el contenido de sustancias peligrosas está por debajo de las indicaciones de la directiva RoHs 2002/ 95/ EC.

### F. PELIGROS.

1. Lea detenidamente el manual de instrucciones.
2. Use solo un arrancador, puede conllevar riesgos.
3. No utilice el LT-17 con cables dañados.
4. No utilice el LT-17 como batería del vehículo.
5. No deje conectado el LT-17 más de 30 segundos después del arranque del vehículo. Puede ocasionar daños a este.
6. Verifique que los bornes de la batería del vehículo están limpios y no presentan defectos, pueden afectar al buen arranque de este. También puede ocasionar averías a los cables de conexión.
7. No intente más de 3 arranques seguidos, puede ocasionar daños al LT-17. Deje de 2 a 5 minutos de espera entre intentos.
8. No conecte las dos pinzas entre ellas.
9. No deje que menores utilicen el arrancador sin supervisión.
10. No lo utilice como juguete.

11. No deje el LT-17 en lugares húmedos.
12. No moje o sumerja el LT-17 en agua u otros líquidos.
13. No utilizar el LT-17 en atmósferas explosivas o con gases o polvo.
14. No desmonte el LT-17 o intente repararlo si no es un servicio oficial.
15. No exponga el LT-17 a calor o fuego.
16. Asegúrese de que haya alguien cerca si trabaja con baterías.
17. Quítese cualquier accesorio metálico como brazaletes, anillos, ... , que puedan provocar cortocircuitos de la batería.
18. No habrá el LT-17, y si presenta defectos, hágalo revisar por un servicio técnico.
19. No lo utilice en lugares con temperaturas superiores a 60°C.
20. Pongalo en carga solo en ambientes con la temperatura entre 20 i 45°C.
21. Utilice sólo cargadores originales o estándares para el puerto de carga.
22. No utilice el LT-17 si está en cargandose.
23. Si tiene pérdidas de líquido, debe ser depositado en el contenedor de reciclaje adecuado.
24. En condiciones extremas, pueden producirse fugas de la batería. Si nota un líquido proveniente del producto, no lo manipule con las manos desnudas. En caso de contacto con la piel, lavar con agua y jabón inmediatamente. Si el líquido entra en contacto con los ojos, enjuague los ojos con agua corriente durante al menos 10 minutos y obtenga atención médica inmediata.
25. Este producto contiene LITIO y debe depositarse en el contenedor de reciclaje apropiado.
26. No recargue el LT-17 inmediatamente después de utilizarlo, deje pasar unos minutos.
27. No utilice los cables de arranque para otros usos.

### INFORMACIÓN DE LA GARANTIA.

Ofrecemos una garantía limitada para este producto contra cualquier defecto de material y mano de obra durante un período de 12 meses a

partir de la fecha de compra por parte del usuario final / consumidor. Las condiciones de la garantía son las siguientes:

La garantía solo será válida con la presentación de la factura de compra vinculada al número de serie del equipo. También debe figurar la fecha de compra

La garantía no cubre defectos por mal uso, instalación incorrecta, modificación o manipulación del producto.

No nos responsabilizamos de daños causados por un mal uso o uso incorrecto del equipo.

La garantía está limitada a la reparación de los componentes defectuosos. En el caso de que el producto sea reparado o reemplazado, el periodo de garantía seguirá siendo válido para el periodo restante.

La garantía no cubre los defectos en los accesorios o baterías.



## DECLARACIÓN DE CONFORMIDAD

SOLTER SOLDADURA, S.L. NIF: B-17245127

Ctra. Nacional 260, KM 122

17530 CAMPDEVÀNOL (GIRONA) SPAIN

Declara que el aparato tipo: **LT-17**

Todos los números de serie.

Cumplen con las directivas: **2014/35/CE; 2014/30/CE; 2011/65/CE;**  
**2006/66/CE**

Y las normas: **EN 55015; EN 61000; EN 61547; IEC 62321**

